

# MANUEL DE POSE

## CLÔTURE

GARANTIE  
15 ANS

### A LIRE ATTENTIVEMENT AVANT LE DÉBUT DU CHANTIER

#### STOCKAGE

recommande de stocker les lames de clôture dans leur emballage d'origine sur une surface plane et à l'abri du soleil, de façon à éviter toute déformation.



#### OUTILS NÉCESSAIRES



Niveau

Mètre

Cordeau

Maillet

Goujon d'ancrage  
pour la pose sur platine

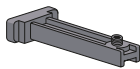
### LAMES COMPOSITE

Composition type pour une travée composite H 1m80 X L 1m85

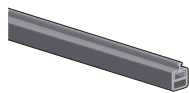
2 Poteaux



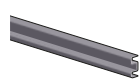
2 Cales de pose



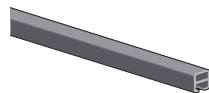
1 Lisse basse



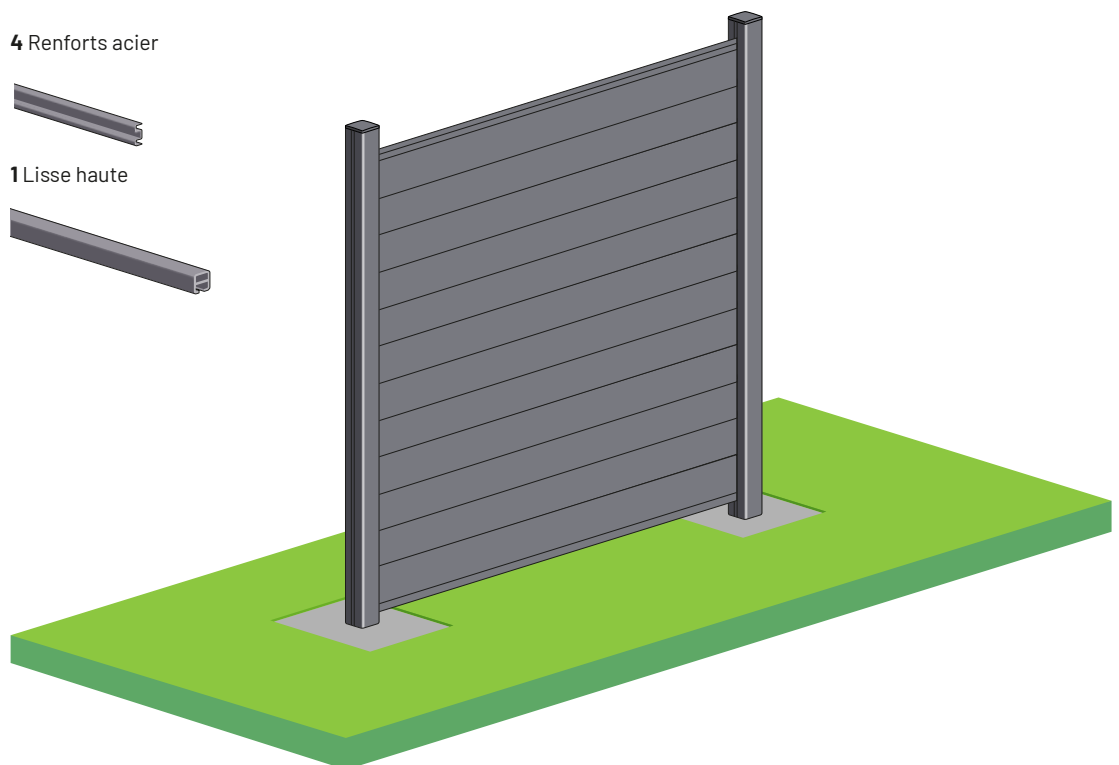
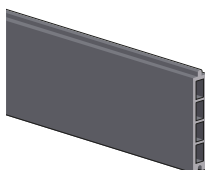
4 Renforts acier



1 Lisse haute



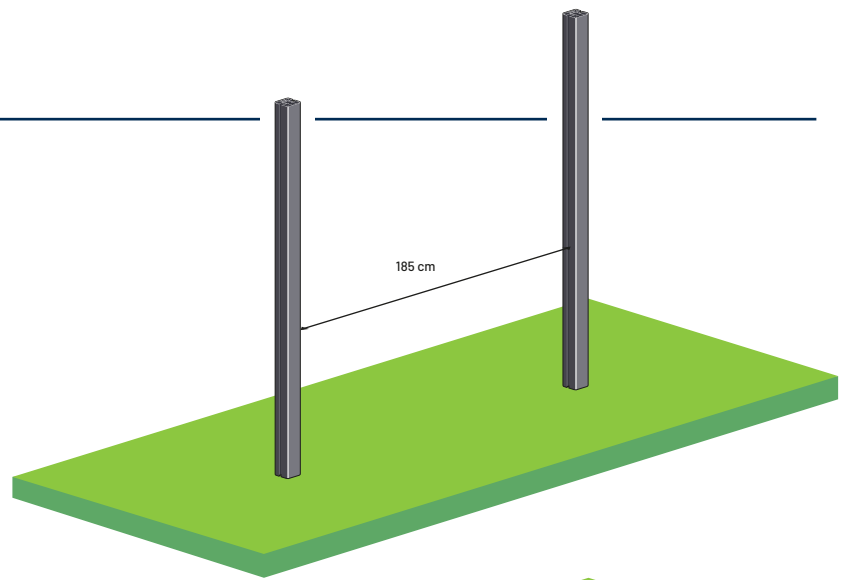
12 Lames composite



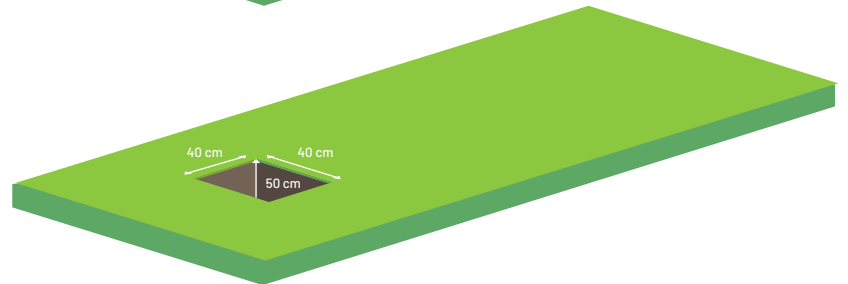
## TYPE DE POSE

### A SCELLER

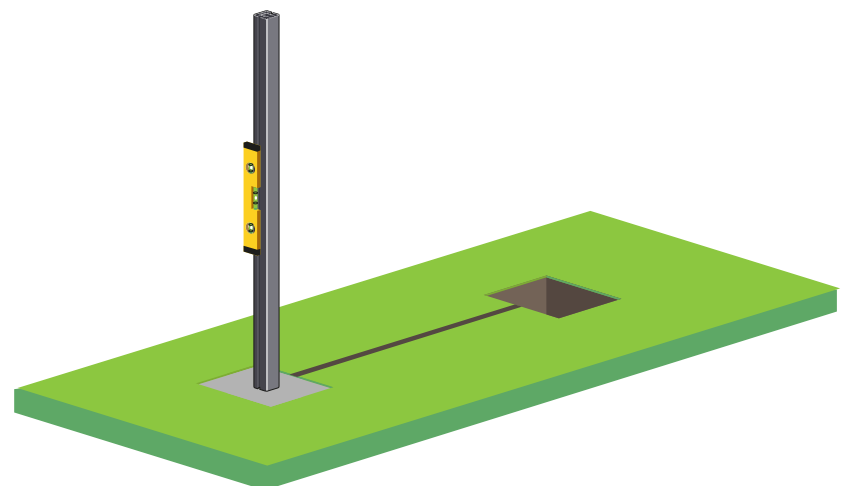
- 1 Pour une pose de clôture avec des poteaux scellés dans le béton**, commencez par délimiter le chantier en plaçant deux tuteurs de chaque côté de l'emplacement de votre future clôture puis les relier à l'aide d'un cordeau pour représenter la ligne de pose.  
**L'entreaxe des poteaux doit être d'1m85.**



- 2 Creusez le premier trou**, en respectant une section de 40x40cm et une profondeur de 50cm.  
*Le poseur reste responsable au vu de ses compétences pour l'évaluation des mesures nécessaires en fonction du type de sol et de la configuration du chantier.*

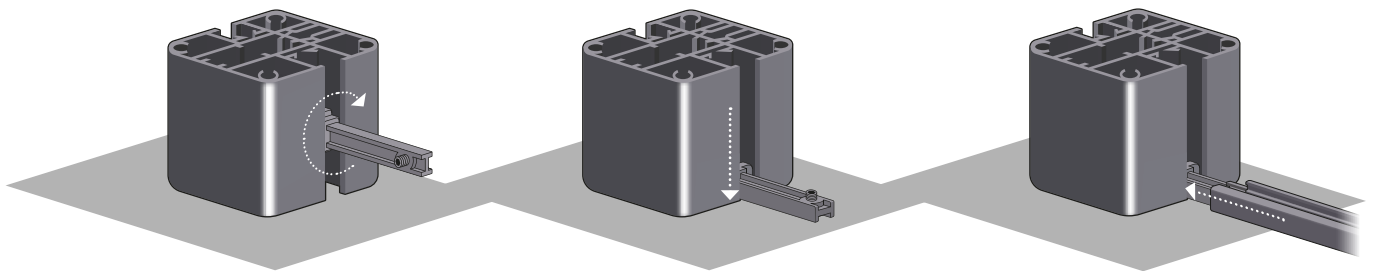


- 3 Placez le premier poteau** au centre du trou et scellez-le à l'aide de votre mélange béton. Tout en vérifiant son niveau, tassez ensuite le béton. Attention, celui-ci ne doit pas être liquide.



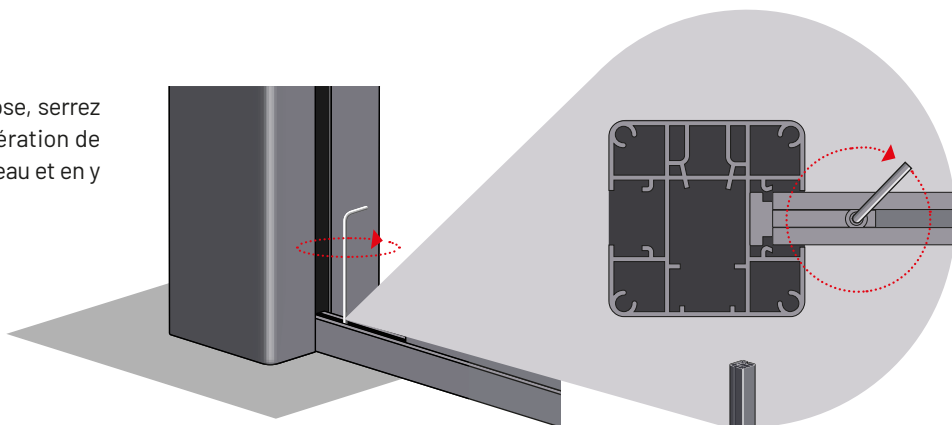
- 4 Installez la cale de pose** dans la rainure du poteau, celle-ci maintient la lisse basse et permet d'assurer un jeu de dilatation entre le poteau et les lames pour éviter toute déformation.

Insérer la cale verticalement dans le fond de la feuillure.  
Faites pivoter de 90°

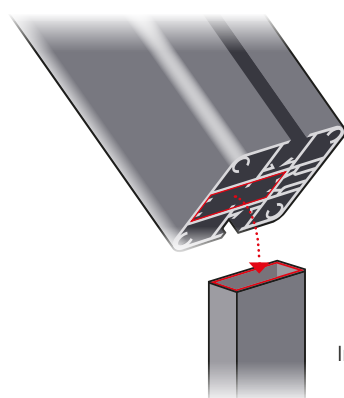


Dans le cadre de la pose d'une clôture composite, l'utilisation d'au moins 2 cales de pose est obligatoire pour assurer la garantie du produit. Ce n'est pas le cas dans le cadre de la pose d'une clôture en lame aluminium, car la dilatation est quasi inexistante.

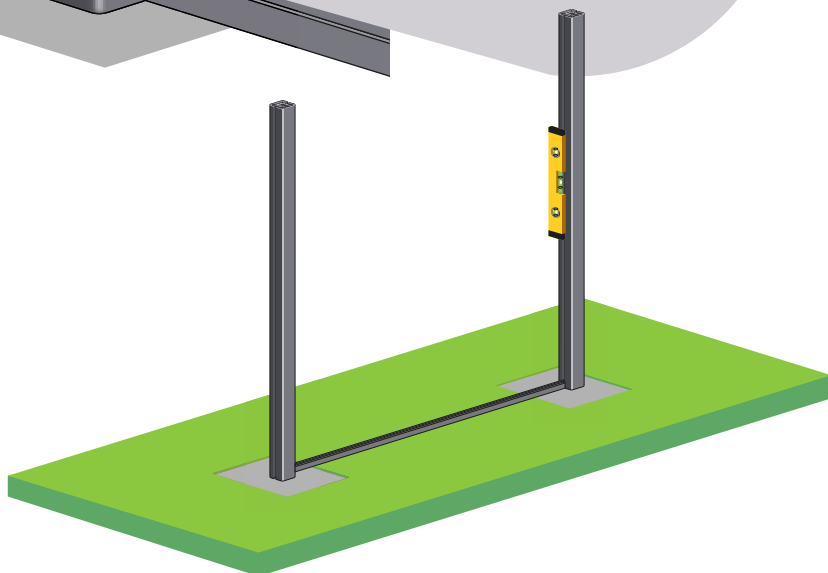
- 5** Insérez la lisse basse dans la cale de pose, serrez à l'aide d'une clé BTR n°3. Répétez l'opération de l'autre côté en scellant le deuxième poteau et en y insérant la deuxième cale de pose.



**CONSEIL :** Pour la pose d'une clôture supérieure à 1m80 nous vous préconisons d'installer un insert acier dans le poteau pour garantir la stabilité.



Insert acier

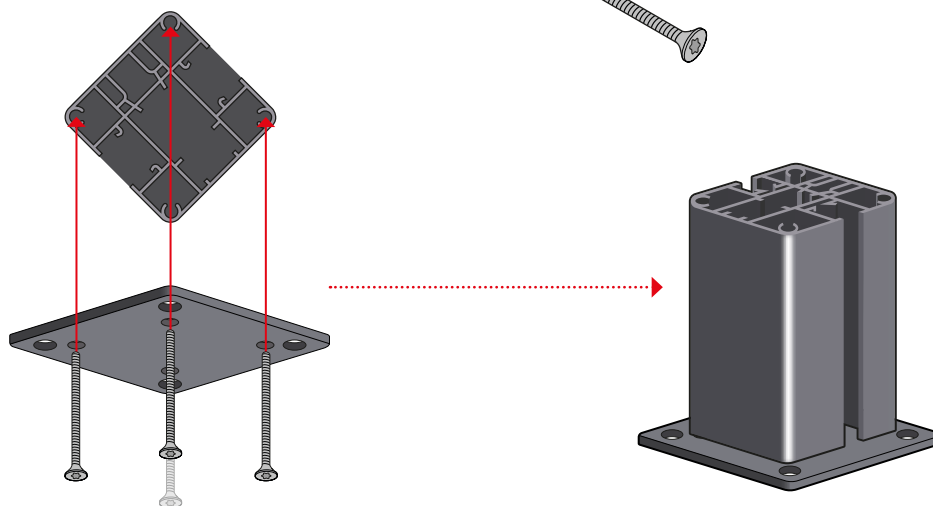
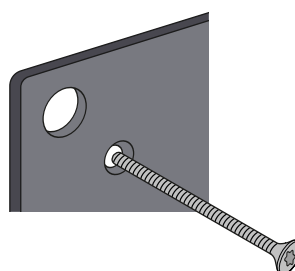


## SUR PLATINE

Pour une pose sur platine, nous vous conseillons une hauteur maximum d'1M60 pour des raisons liées à la prise au vent. Toutefois cela reste la responsabilité et à l'appréciation du poseur. La platine est idéale pour une pose sur une surface en béton ou sur un muret

- 1** Repérez sur le poteau, les quatre emplacements pour **les vis fournies** avec la platine.

- 2** Vissez la platine au poteau en utilisant les quatre trous intérieurs de celle-ci. **Visserie pour fixer la platine au poteau incluse.**



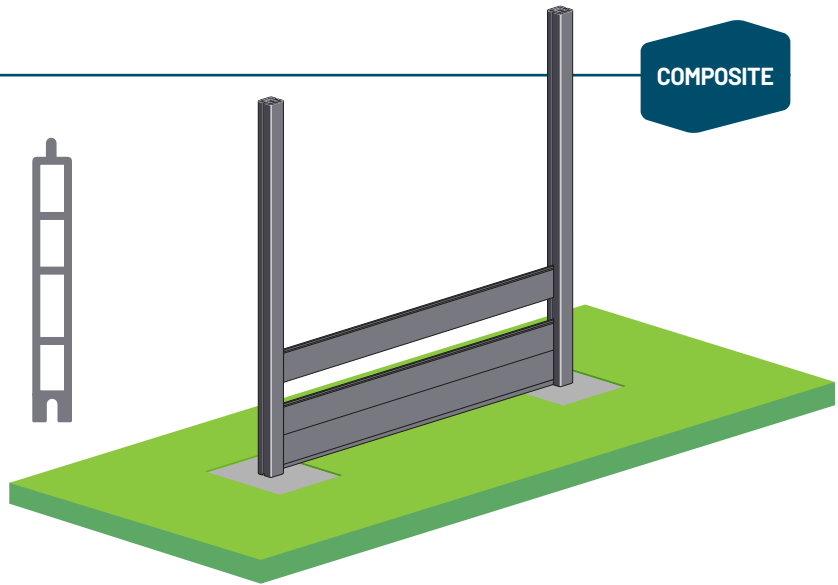
## POSE DES LAMES COMPOSITE

COMPOSITE

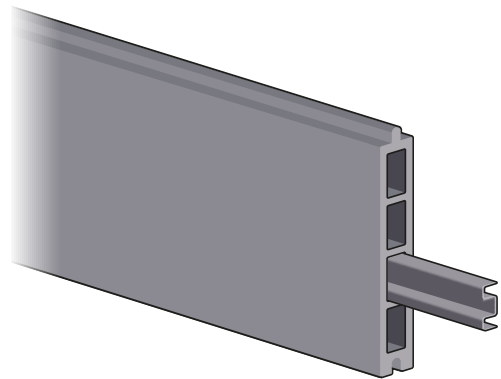
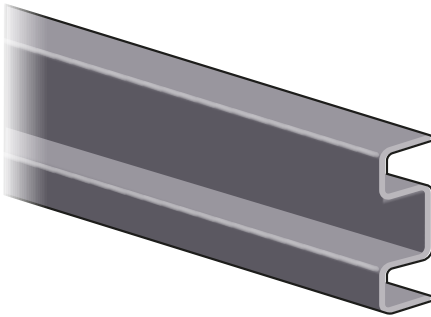
- 1 Emboîtez la première lame intermédiaire dans la lisse basse et répétez l'opération avec les autres en fonction de la hauteur souhaitée.

**Attention au sens de la lame, partie mâle vers le haut et femelle vers le bas.**

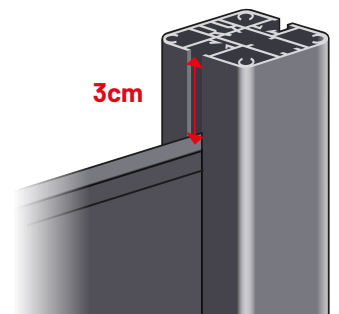
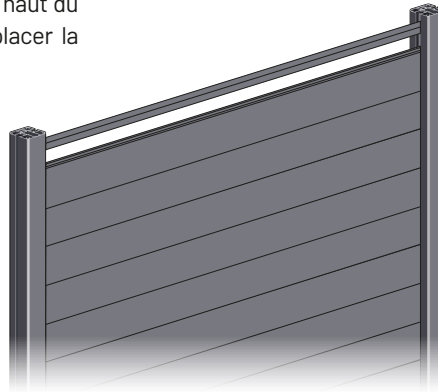
Veillez également à bien aligner les lames en fonction de leurs numéros de série, il se situe sur la tranche supérieure de la lame. Ceci afin d'assurer une couleur uniforme de votre clôture.



- 2 Toutes les trois lames insérez un renfort, il garantit la résistance de la clôture composite et lutte contre la dilation et la déformation.

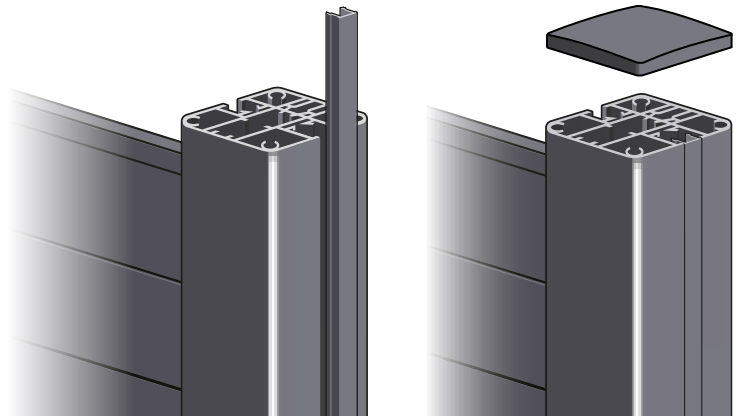


- 3 Lorsque toutes les lames sont emboîtées, posez la lisse haute, en conservant **3cm** entre le haut du poteau et la lisse. Il est possible de remplacer la lisse haute par une lame de finition.



- 4 Insérez les clips de finition dans la feuillure des poteaux de départ et d'arrivée et emboîtez le chapeau.

LA POSE D'UNE CLÔTURE ALUMINIUM S'EFFECTUE DE LA MÊME MANIÈRE QUE LA CLÔTURE COMPOSITE, EN REVANCHE LES RENFORTS NE SONT PAS NÉCESSAIRES.



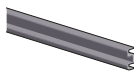
La lame ajourée composite permet de constituer une travée qui laisse passer la lumière à l'aide des entretoises.

## Composition type pour une travée H 1m80 X L 1m85

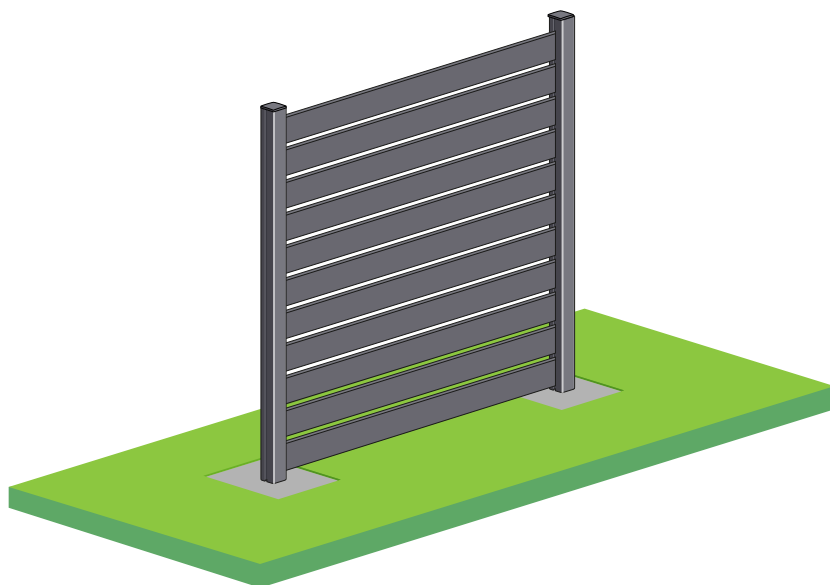
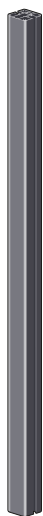
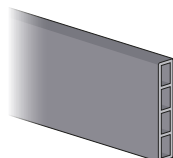
2 Poteau 1 Sachet de 22 entretoises



11 Renforts acier

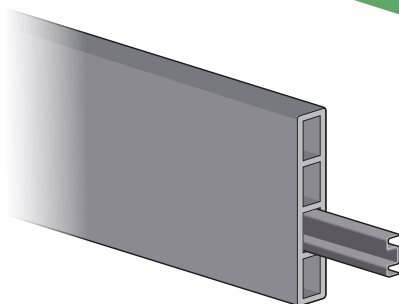
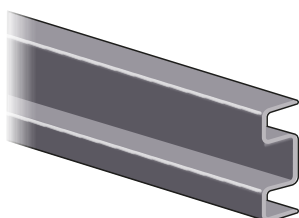
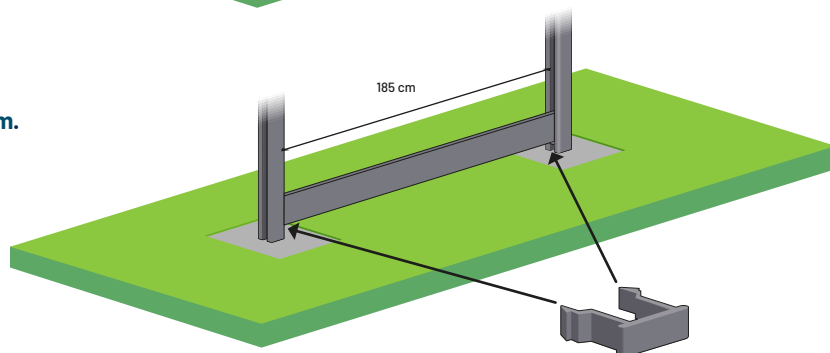


11 Lames ajourées

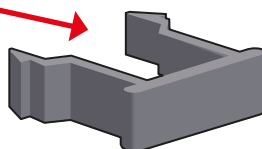
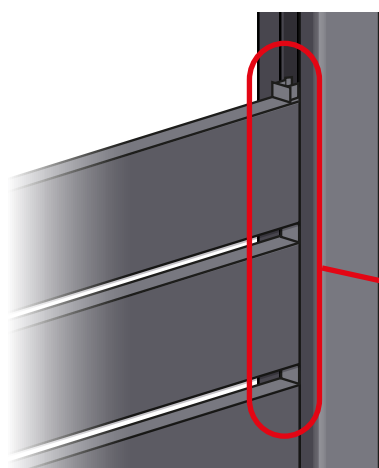
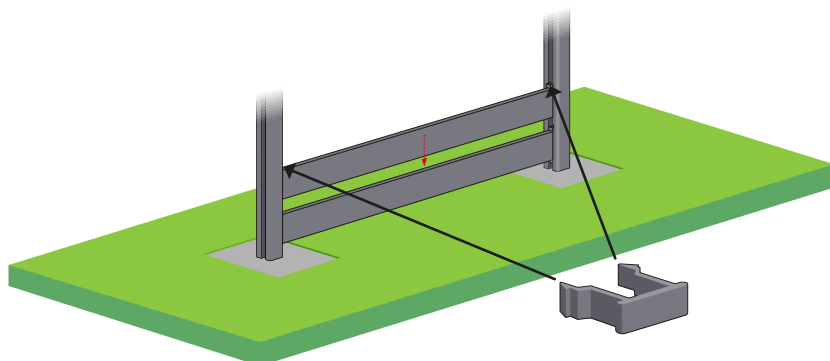


- 1** Glissez deux entretoises dans la feuillure du poteau à droite et à gauche pour accorder un espace vide de **1,5cm**.

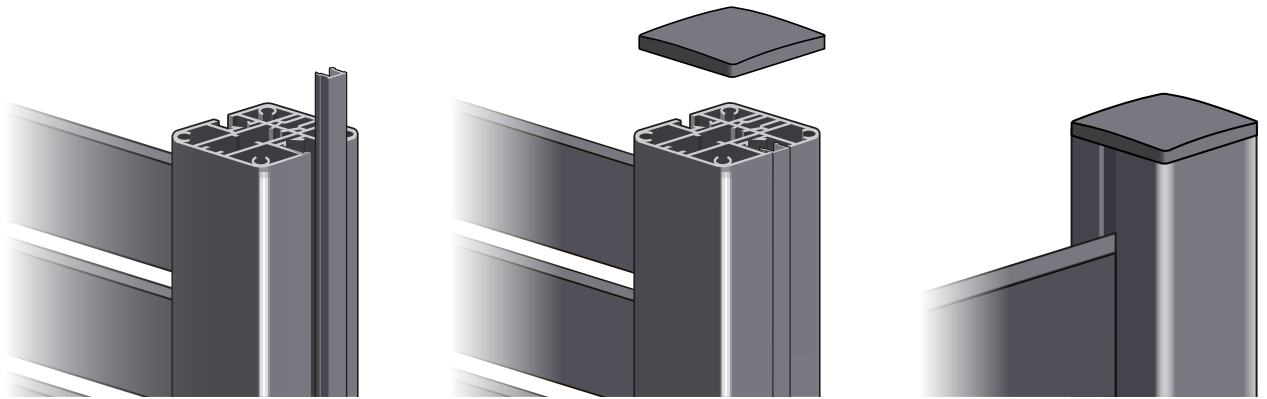
Insérez un renfort dans chaque lame ajourée pour assurer la résistance de la clôture.



- 2** Positionnez la première lame ajourée.  
Glissez deux entretoises dans la feuillure du poteau à droite et à gauche entre chaque lame



**3** Insérez les clips de finition dans la feuillure des poteaux de départ et d'arrivée et clipsez le chapeau

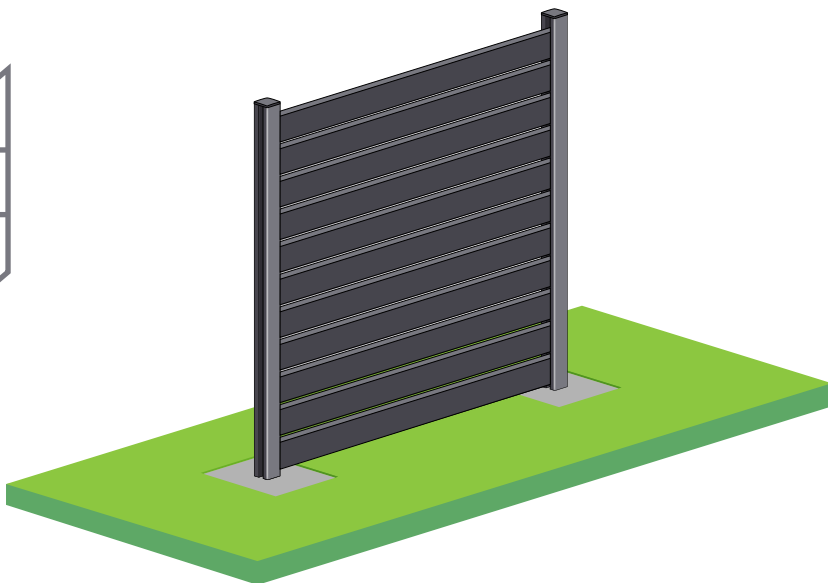
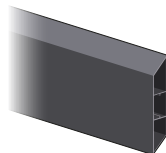


## Composition type pour une travée H 1m80 X L 1m85

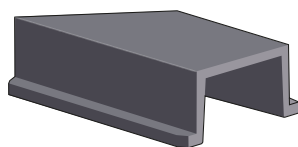
2 Poteaux 2 Sachet de 24 entretoises



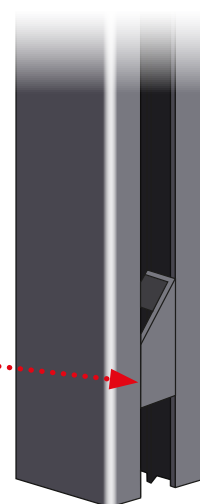
12 Lames persiennes



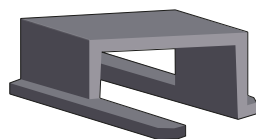
- 1 Insérez les **deux entretoises de départ** dans la feuillure du poteau, en veillant à bien respecter le sens de pose. (Chaque entretoise est annotée au dos A ou B pour aider lors de la pose).



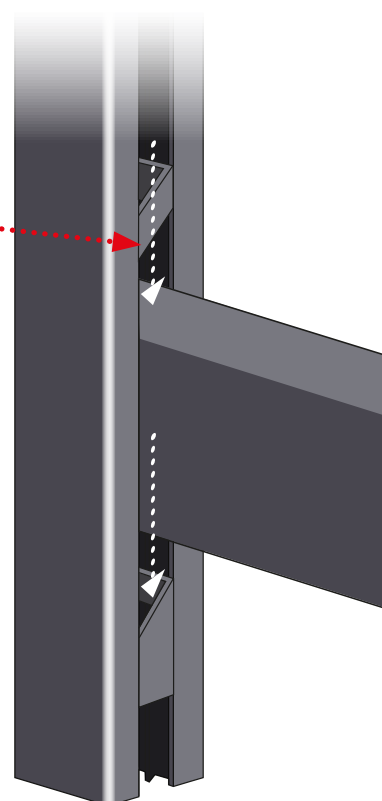
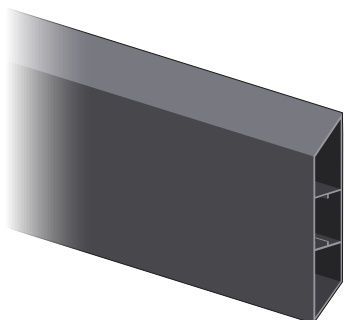
Entretoises de départ



- 2 Positionnez la première lame persienne, au-dessus des entretoises de départ.

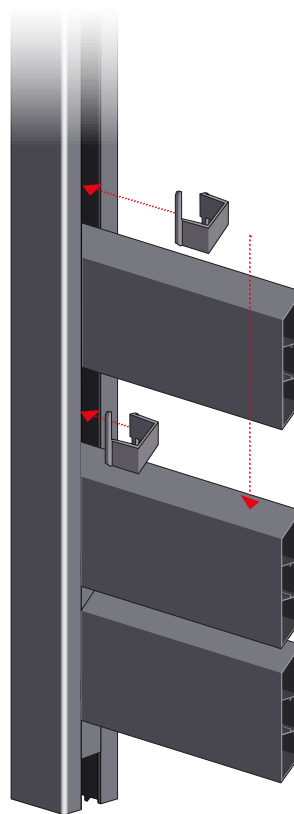


Entretoise

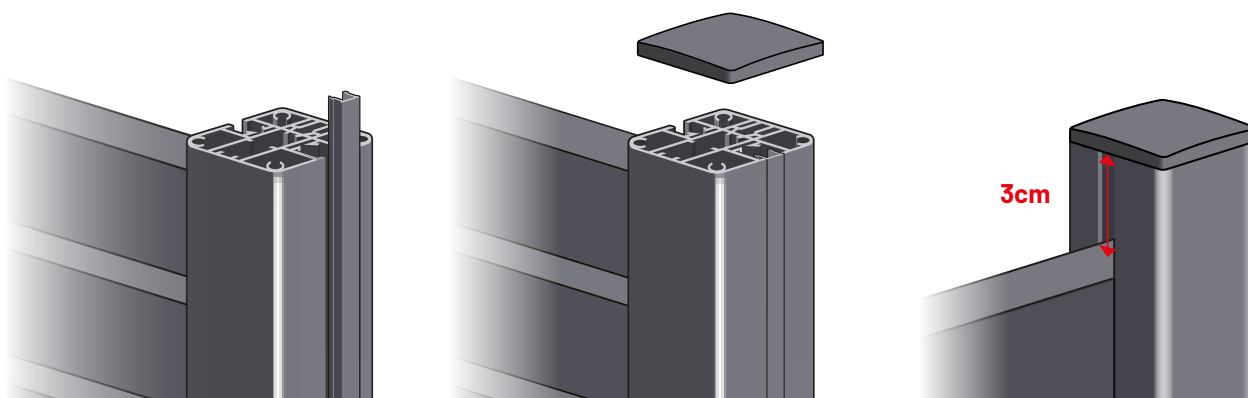


- 3** Glissez les entretoises intermédiaires A et B et insérez les lames. Répétez l'opération jusqu'à l'obtention de la hauteur souhaitée.

**Un sachet de 24 entretoises correspond au montage d'une travée d'une hauteur jusqu'à 1m85. Il existe également des sachets de 12 pièces pour les clôtures jusqu'à 1m de haut.**



- 4** Insérez les clips de finition dans la feuillure des poteaux de départ et d'arrivée et clipsez le chapeau

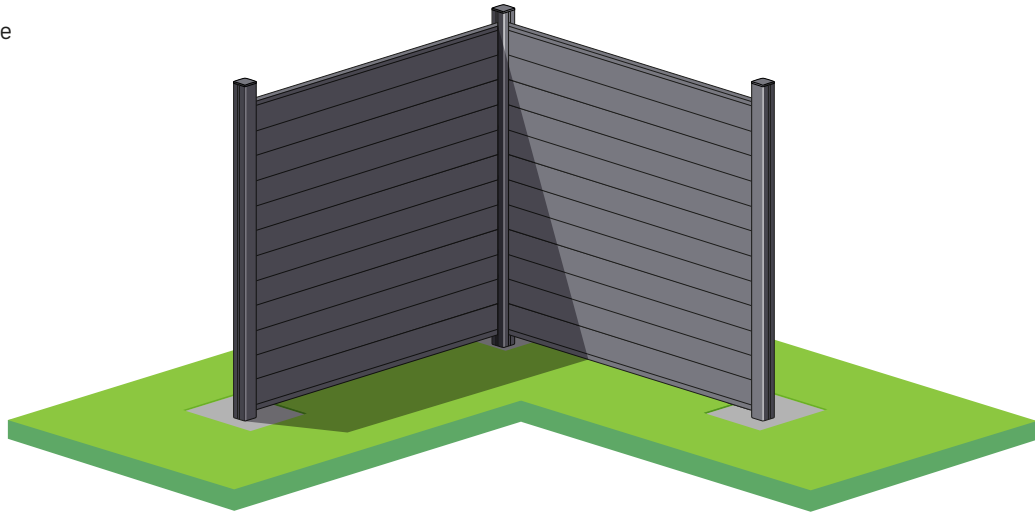
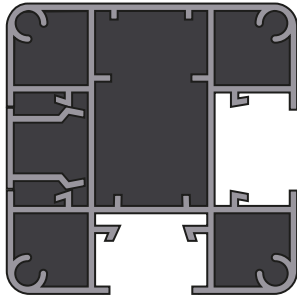




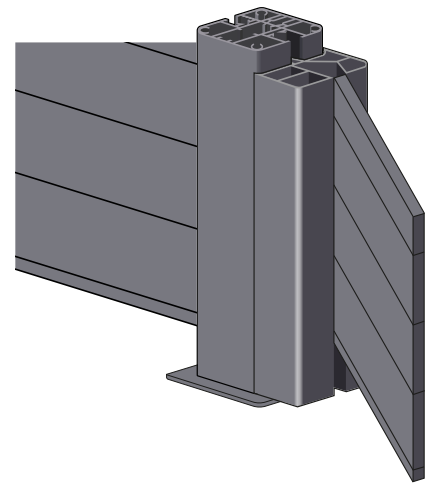
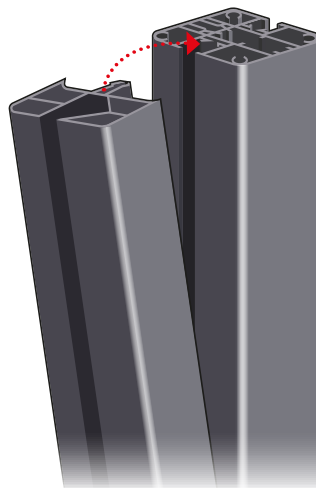
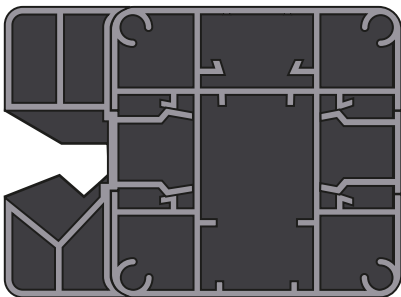
## POSE D'UNE CLÔTURE EN ANGLE

Lorsqu'une clôture comprend un ou plusieurs angles, il existe trois possibilités :

**A** Si l'angle est égal à  $90^\circ$ , alors poursuite du chantier avec le même poteau.



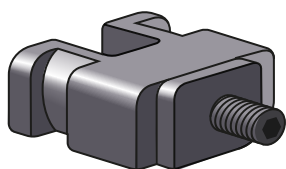
**B** Si l'angle est compris entre  $45^\circ$  et  $135^\circ$ , utilisation du poteau d'angle. Celui-ci se clipse sur le poteau Elyte et permet de réaliser l'angle.



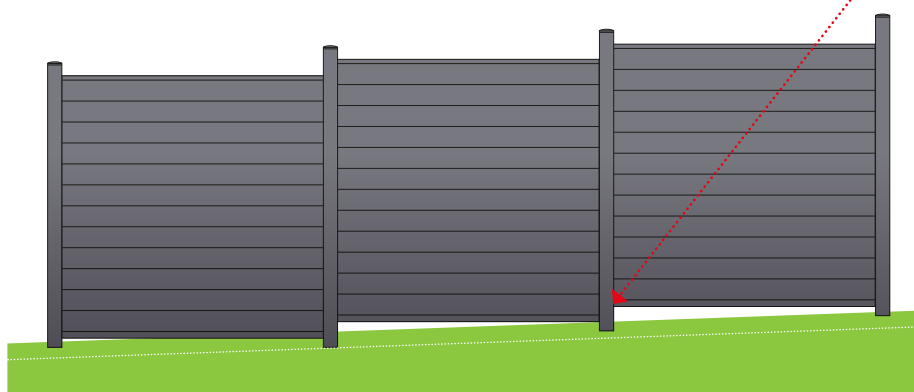
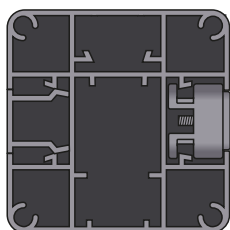
**C** Si l'angle est différent des configurations précédentes, il est nécessaire de doubler le poteau.

## POSE D'UNE CLÔTURE SUR TERRAIN EN PENTE

Pour installer une clôture sur terrain en pente, il est possible d'utiliser une **cale de réglage**. Celle-ci se fixe à l'aide d'une **clé BTR** sous la lisse basse, ou sous la première lame de la travée dans la feuillure du poteau.



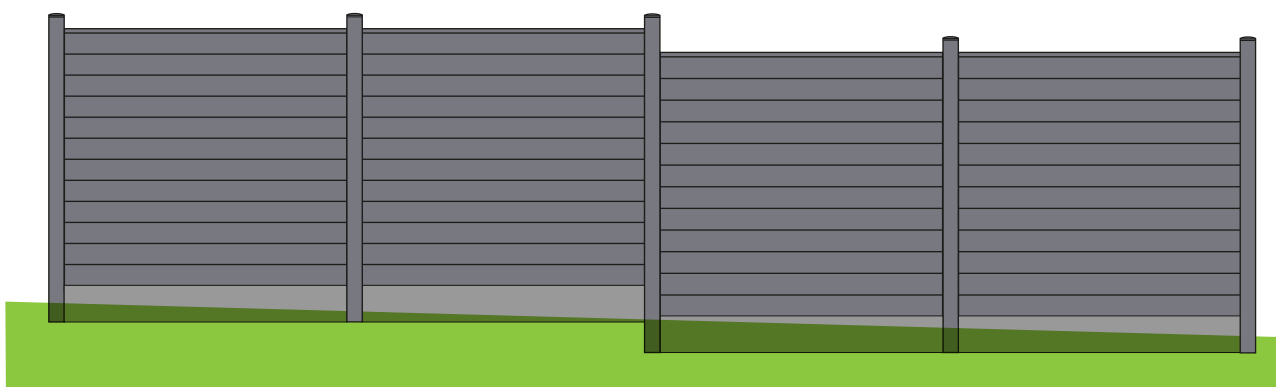
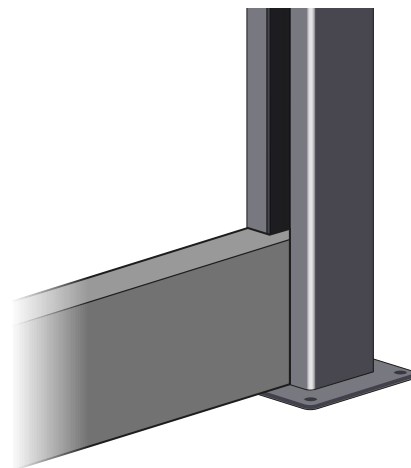
Cale de réglage



Les cales permettent d'adapter le positionnement et la hauteur de la travée. Les lames peuvent alors être empilées et le dénivelé est rattrapé.

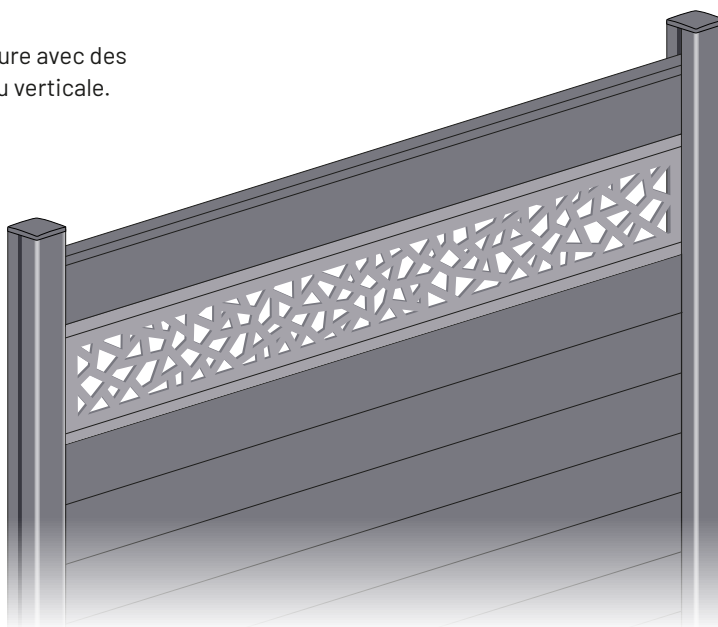
Il est aussi possible de rattraper le dénivelé du terrain en ajoutant une plaque de soubassement béton. Une partie de celle-ci peut être enterrée, elle permet également de protéger la clôture lors de la tonte de la pelouse.

La plaque de soubassement béton est amincie pour s'imbriquer parfaitement dans la feuillure du poteau.



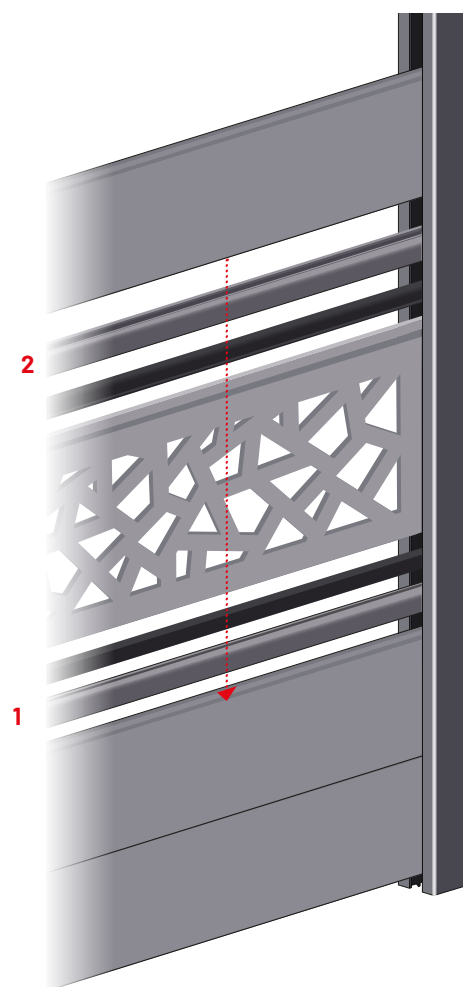
## CLÔTURE AVEC LAME DÉCORATIVE

Il est possible de personnaliser votre clôture avec des lames décoratives, en pose horizontale ou verticale.



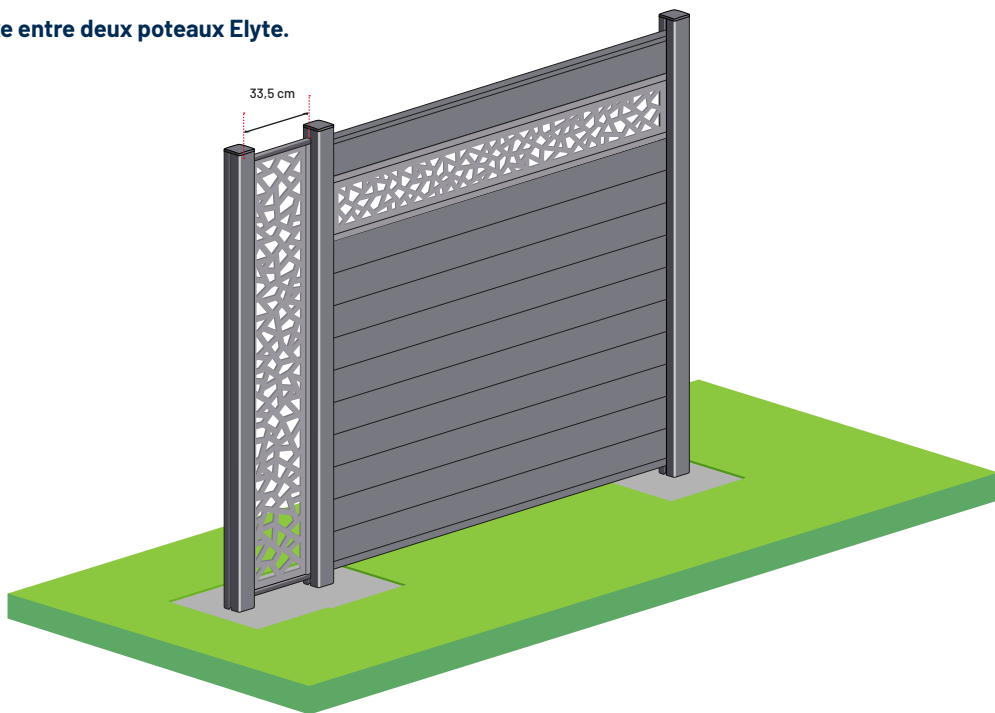
### POUR LA POSE HORIZONTALE :

1. Remplacez deux lames intermédiaires par une lame décorative.  
Pour cela, utilisez le kit d'encadrement. Insérez les joints (1) de chaque côté de la lame décorative
2. Insérez la lame décorative aluminium.
3. Installez la partie haute du kit (2)

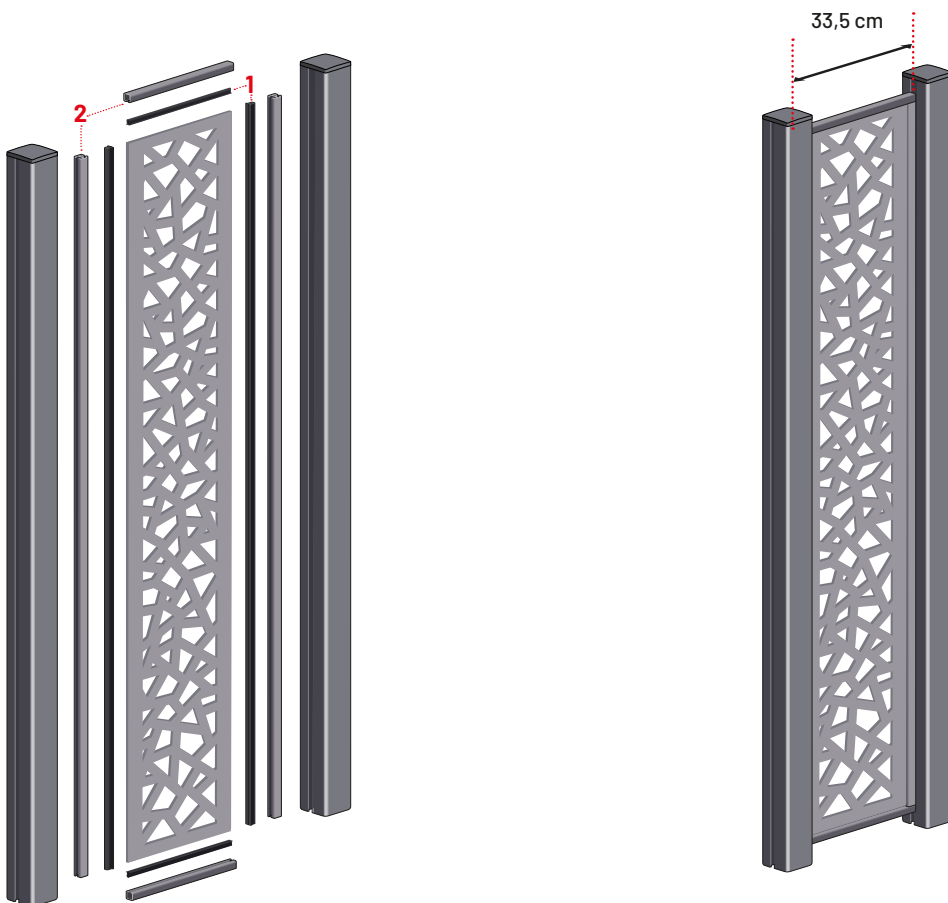


**POUR LA POSE VERTICALE :**

**La lame décorative verticale se fixe entre deux poteaux Elyte.**



- 1. Installation du poteau.
- 2. Installation des joints (1) autour de la lame décorative.
- 3. Installation des profils aluminium (2) sur les joints.
- 4. Insertion de la découpe avec son kit dans le poteau.
- 5. Installez votre dernier poteau.





Lors de la pose de votre nouvelle clôture en bois composite, il est possible de voir apparaître des taches sur vos lames à la suite des premières pluies.

Pas d'inquiétude, celles-ci sont provoquées par la poussière qui a été retenue lors de la production du produit, et notamment pendant leur ponçage final.

Ce phénomène apparaît uniquement lors des premières pluies, elles disparaîtront avec le temps. Les lames de couleurs claires sont souvent les plus touchées par ces tâches.

Pour éviter cela, nous vous recommandons également de ne pas stocker vos lames à même le sol pendant la pose.

Enfin, le bois composite a tendance à se patiner avec le temps, procurant à votre clôture un côté plus naturel et authentique, tout en faisant disparaître les premières taches.

Pour l'entretien de votre clôture composite : nous vous conseillons de la nettoyer une fois par an à l'aide d'une éponge, d'eau claire et d'un chiffon.

Évitez les jets d'eau à haute pression qui risqueraient d'abîmer vos lames.

---

## GARANTIE PRODUITS COMPOSITE

Gardenode SRL garantit à l'acheteur d'origine qu'au cours des quinze (15) ans suivant l'achat initial, les lames et les lattes en matière composite. Gardenode SRL bénéficie, outre des garanties légales de conformité et contre les vices cachés, d'une garantie commerciale dans les conditions suivantes : Les produits sont garantis exempts de défauts matériels substantiels de conception et de fabrication. Ils sont garantis contre la fissure, la pourriture, les dommages structurels causés par les termites ou les moisissures fongiques.

Tout défaut ou dommage survenant pendant la période de garantie doit faire l'objet d'une réclamation écrite par l'acheteur, en joignant des photos détaillées du défaut / dommage, en fournissant une preuve d'achat et en indiquant le numéro de lot concerné (numéro présent sur la tranche de chaque lame composite). L'adresse de contact est la suivante : [contact@gardenode.com](mailto:contact@gardenode.com) La garantie ne deviendra effective qu'après validation de la réclamation par Gardenode SRL.

En cas de prise en charge du produit dans le cadre de la garantie, Gardenode procédera comme suit, le choix de l'option restant du ressort exclusif de Gardenode SRL :

- Le remplacement des produits défectueux par des produits identiques et non défectueux dans un délai ne devant pas dépasser 180 jours ; et uniquement des produits, excluant tous les frais initiaux : installation et pose, transport, frais d'aménagement du chantier...
- La substitution par un produit de remplacement de la gamme Gardenode SRL, que Gardenode SRL jugera de qualité et de valeur similaires ; et uniquement des produits, excluant tous les frais initiaux : installation et pose, transport, frais d'aménagement du chantier...
- Le remboursement de la fraction du prix d'achat payé par l'acheteur pour le produit défectueux tenant compte de la valeur dépréciée du produit ; et uniquement des produits excluant tous les frais initiaux : installation et pose, transport, frais d'aménagement du chantier...

Il sera donc tenu compte dans la garantie de la date d'achat des lames/lattes afin d'estimer une diminution de la valeur des produits du fait du temps et de l'usage selon le tableau suivant :

REMBOURSEMENT	ANNÉE DE RÉCLAMATION
100%	1 AN
80%	2 ANS
60%	3-4 ANS
30%	5-6 ANS
10%	7-10 ANS
5%	11-15 ANS

## EXCLUSIONS

**La garantie de Gardenode SRL ne peut en aucun cas être recherchée lorsque le dommage est imputable à :**

- Une mauvaise installation et/ou le non-respect des principes de pose fournis par Gardenode SRL ou téléchargeables sur le site [www.gardenode.com](http://www.gardenode.com) ou fournis lors de l'achat et dont l'acquéreur reconnaît avoir pleine connaissance.
- L'utilisation des lames et des lattes au-delà d'un usage normal ou pour une application autre que celle prévue par Gardenode SRL et précisée dans la documentation commerciale et technique :
- Tout cas de force majeure (inondation, tornade, tremblement de terre, foudre, etc....), problème environnemental ou taches de substances externes relevant d'un entretien régulier du produit (pollution atmosphérique, moisissure, saleté, fruit, rouille, graisse, etc....).
- Le mouvement, la déformation, l'effondrement ou le tassement du sol ou de la structure de soutien sur laquelle les produits Gardenode SRL sont installés.
- La stagnation d'eau sur la surface des lames/lattes qui par principe sont imperméables ou peu poreuses.
- Une manipulation inappropriée, un entreposage ou un traitement inadéquat par négligence de l'acheteur ou d'un tiers.
- Des modifications d'aspect telles que, par exemple, des variations de couleur, de texture ou de brossage d'une planche à l'autre, des changements de couleur liés à l'exposition aux UV naturels ; le produit étant teinté dans la masse la décoloration naturelle sera limitée, bien qu'inévitable.
- Une usure naturelle des produits.

Aucune personne ou entité n'est autorisée par Gardenode SRL à faire des déclarations (et Gardenode SRL ne sera liée par aucune déclaration de ce type) quant aux caractéristiques, aux performances et à toute préconisation de pose des lames/lattes Gardenode SRL en termes autres que ceux contenus dans la présente garantie.

En aucun cas, Gardenode SRL ne sera responsable de dommages-intérêts particuliers, accidentels ou indirects et l'obligation de Gardenode SRL en ce qui concerne les produits défectueux n'excédera en aucun cas le remplacement de ces produits ou leur remboursement tels que décrits ci-dessus. Cette garantie n'est valable que dans l'Union Européenne.